

Exposition Clair-Obscur

Bourse de Commerce

Pinault collection

L'exposition emprunte son titre au fameux **chiarascuro** qui s'invite dans la peinture depuis le 16^{ième} siècle à l'image des œuvres de Caravage qui en intensifie l'usage ou celles de Rembrandt...

Mais l'exposition explore le clair-obscur comme un langage qui traverse l'art moderne à aujourd'hui.

Une centaine d'œuvres de la collection Pinault se dévoilent dans un jeu d'ombre et de lumière. Ces artistes contemporains utilisent la lumière pour révéler les corps, les émotions, la spiritualité...

Le sous-sol de la Bourse de Commerce se transforme en une grotte. Nous sommes plongés dans le noir quasi total pour découvrir peu à peu des installations vidéo.

Assez troublant !

Voici quelques œuvres :

Pierre HUYGHE

Il est né en 1962 à Paris. Il vit et travaille à Paris et à New York.

Il ne se définit pas comme un vidéaste ou un sculpteur, il crée des "écosystèmes".

Son œuvre *Camata* est exposée dans l'immense et magnifique Rotonde.

Camata est un site dans le désert d'Atacama, au Chili. C'est le désert le plus aride du monde. C'est là que les observatoires astronomiques les plus sophistiqués étudient les planètes situées en dehors du système solaire et les possibles formes de vie qui peuvent s'y manifester. L'entrée dans la Rotonde est une glissade progressive vers un autre rythme, une autre manière de percevoir, plus lente, plus flottante, un peu troublante.

Au milieu, on voit un squelette humain. Il est équipé de capteurs comme dans les jeux vidéo. Il est mis en scène pour faire des mouvements de base.

L'IA décide : si le vent se lève, elle fait bouger le squelette, si la nuit tombe, elle coupe l'image. C'est le clair-obscur du cosmos.

Huyghe invite à une méditation sur la place de l'être humain dans l'univers façonné et régi par la technologie.



Camata (2024) de Pierre HUYGHE

Laura LAMIEL

Cette peintre plasticienne est née en 1943, à Morlaix. Elle travaille et vit à Paris. Ses œuvres sont installées dans les 24 vitrines du couloir circulaire au rez-de-chaussée. On peut voir des objets hétérogènes collectés ou récupérés : (chaussures, tissus compressés, néon, échelle ancienne...) C'est minimal. "Couleur et lumière jouent un rôle essentiel". Entre ombre et éclats, elle compose un paysage poétique d'objets qui d'ordinaire demeurent invisibles.



L'exposition Laura LAMIEL, dont le titre : « Ça fait un bruit d'ailes, de feuilles, de sable. » est tiré d'un échange dans la pièce, *En attendant Godot*, de Samuel Beckett.

Sigmar POLKE (1941-2010)

C'est un artiste allemand contemporain de Gerhard Richter.

Il mêle techniques anciennes comme les feuilles d'or et d'argent...et matériaux modernes tels que l'acrylique...

La pièce centrale de Polke est *Axial Age* (2005-2007), une série de neuf panneaux monumentaux. Ces derniers sont installés sur des structures convexes et concaves qui laissent la lumière les traverser comme des mirages, créant un effet de profondeur saisissant. Cette série *Axial Age* s'inspire du concept du philosophe Karl Jaspers (1883-1969). Selon lui, cette période entre 800 et 200 avant notre ère est considérée comme un moment très important, au cours duquel plusieurs des plus grandes civilisations du monde ont connu une profonde transformation intellectuelle et spirituelle avec de grands penseurs comme Confucius, Bouddha, Homère, Platon....

Polke était passionné d'alchimie.

Il voulait que la peinture bouge, qu'elle réagisse à l'air, à la lumière, au temps. Il disait : " *je veux que la peinture ait son propre métabolisme*".



Un des neuf panneaux d'*Axial Age*

James LEE BYARS (1932-1997) est un artiste américain.

Il vivait entre New York, Venise, Kyoto.

La perfection, la mort, l'or, le rituel, la question étaient ses obsessions.

L'or était sa teinte emblématique. Cette couleur rappelle le temple du Pavillon d'or à Kyoto, au Japon où il résida presque 10 ans.

Cette expérience marque profondément son œuvre : influence zen, goût pour la simplicité extrême, importance du geste et du rituel.

À partir des années 1980, il découvrit dans sa ville d'adoption, Venise, les églises italiennes.



Son œuvre *Byars is Elephant* ultime œuvre conçue au Caire peu avant sa mort d'un cancer. Il allie la corde en poil de chameau, matière humble, à l'or des pharaons tout-puissants.

Son œuvre, *Clou dans un écrin*, est présentée comme une relique ou une œuvre sacrée, une pratique fréquente chez Byars, une pièce d'une simplicité déroutante, un objet banal qu'il transforme en objet précieux en le plaçant dans un écrin d'acajou.

Ici c'est une référence au supplice du Christ, mais aussi une propension à fétichiser les objets.

On peut voir une sculpture sphérique de 1989 composée de 3333 roses rouges sur une boule en polyester. Il amplifie peut-être le chiffre 3 souvent associé à la Sainte Trinité.

Il montre dans cette évolution sculpturale et naturelle absolue combien la perfection de la forme est liée à l'imperfection de l'éphémère du fait de la fragilité de sa vie.



The Rose Table of Perfect

Bill VIOLA (1951-2024) est un artiste américain.

Il est né à New York et mort à Long Beach en Californie. Il a fait rentrer la vidéo au même niveau que la peinture. Il s'est notamment illustré par la création d'installations vidéo

monumentales comme celle du Grand Palais en 2014. Il est hanté depuis son enfance par la question séparant la vie de la mort. À 6 ans, il tombe dans un lac. Son oncle le repêche. Après son sauvetage, il décrit : « le monde le plus beau et le plus paisible », lumière bleue, silence, ralenti.



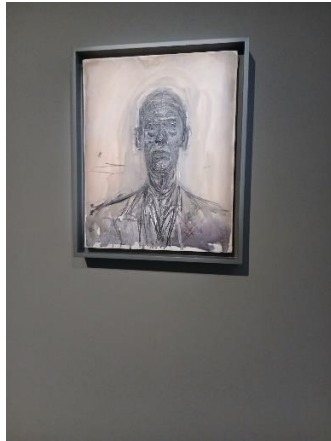
On peut voir son installation vidéo et sonore : *Fire Woman* (2005) : une femme en robe noire, dos au public, bras ouverts face à un mur en flammes. Le feu la consume, elle disparaît. Le feu s'éteint. Un petit filet d'eau coule du haut. Puis l'écran est noir. Dans cette vidéo, Bill Viola propose une image à la fois brutale et méditative où le feu et l'eau deviennent les deux forces d'une même métamorphose.

Jean-Luc MOULÈNE est un artiste majeur de la scène contemporaine française. Né en 1955 à Reims, il vit et travaille à Paris depuis 1975.



Burning Hand est une sculpture réalisée en 2021. L'œuvre est en bronze et verre. On voit une main qui semble en train de brûler, consumée ou transformée par le feu. Moulène entretient une fascination récurrente pour la main humaine comme sujet sculptural.

Alberto GIACOMETTI (1901-1966) est un sculpteur, peintre et graphiste moderniste suisse.



Portrait de Pierre Josse (1950)

Pierre Josse était un ami et modèle du peintre. Le visage semble émerger de l'ombre. La palette est réduite : gris, noir, brun. Le fond presque vide. Le plus troublant, ce sont les yeux.

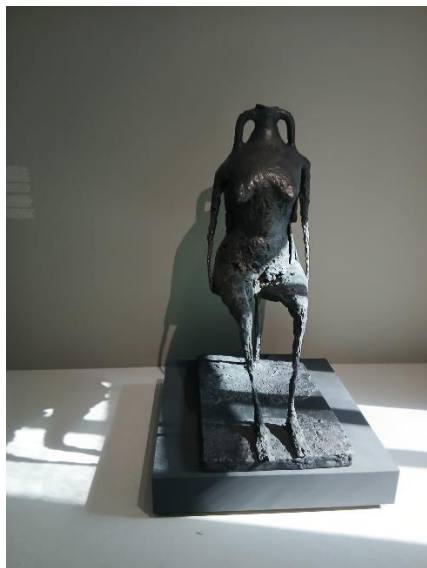
Jean DUBUFFET (1901-1985)



Monsieur Macadam

C'est un artiste aux multiples facettes : peintre, sculpteur, plasticien, écrivain... Son œuvre *Monsieur Macadam* est presque enfantine. Les couleurs sont terreuses, la silhouette semble coincée dans le bitume. On voit un corps découpé, morcelé. On ressent une impression étrange. Ce n'est pas une œuvre qui séduit mais qui accroche, qui reste.

Germaine RICHIER(1902-1959)



C'est une sculptrice française qui occupe une place centrale dans l'histoire de la sculpture moderne. Elle prend des libertés avec le corps, le distord et l'ampute parfois. Elle crée le clair-obscur, juste avec du bronze et du vide.

Richier, Giacometti, Dubuffet transforment radicalement leur approche de la représentation du corps humain.

Viola filme la flamme. Byars la dore. Moulène sculpte la brûlure. Et nous, nous passons au milieu avec notre ombre.

Cette liste n'est absolument pas exhaustive. En effet, une centaine d'œuvres de la collection François Pinault sont exposées dans les différentes salles de la Bourse de Commerce.

Jacky MORELLE

Présidente de la Commission Culture, Vice-Présidente de VLF
le 26 avril 2026

BOURSE DE COMMERCE

Adresse : 2 rue de Viarmes 75001 Paris

Exposition ; CLAIR-OBSCUR jusqu'au 24 août 2026, du lundi au vendredi de 11h à 19h.

Nocturne le vendredi jusqu'à 21 h.

Fermeture le MARDI et le 1^{er} MAI.

Nocturne gratuite tous les premiers samedis du mois de 17h à 21 h. –

Plein tarif : 15 euros.